

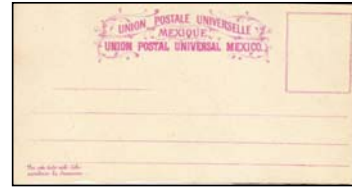
7° Congreso Mexicano de Tarjetas Postales
Monterrey, Nuevo León, México
14 a 16 de agosto, 2014.

CLASIFICACIONES DE TARJETAS POSTALES PRODUCIDAS POR CORREOS DE MÉXICO

Fernando J. Elizondo Garza
Carlos F. Campos Rivas



INTRODUCCIÓN



La presente conferencia tiene como fin el ofrecer un panorama general sobre los tipos y clasificaciones existentes de las tarjetas postales producidas por el Correo de México a lo largo de la historia.

Definiciones de Tarjeta Postal

- **RAE:**
 - postal. (De *posta*).
 - 1. adj. Concerniente al ramo de correos. *Servicio postal*
 - 2. f. **tarjeta postal**
- **tarjeta.**
 - (Del dim. desus. de *tarja*, escudo; fr. ant. *targette*, escudo pequeño).
 - 1. f. Pieza rectangular, de cartulina o de otro material, que lleva algo impreso o escrito.
- **tarjeta postal.**
 - 1. f. La que se emplea como carta, frecuentemente con ilustración por un lado.

Definiciones de Tarjeta Postal

- **Diccionario Oxford, inglés americano.**
 - **postcard.**
 - "A card for sending a message by mail without an envelope, typically having a photograph or other illustration on one side".
- **Diccionario Collins.**
 - **postcard**
 - 1. a card, often bearing a photograph, picture, etc, on one side, (**picture postcard**), for sending a message by post without an envelope. Also called (US): **postal card**

CLASIFICACIÓN

- **Clasificación.** Acción y efecto de clasificar.
- **Clasificación** es la acción o el efecto de ordenar o disponer por clases.

TARJETA POSTAL + ADJETIVOS



CLASIFICACIÓN

Hay diferentes métodos de clasificaciones:

- **Dicotomía.**
 - Método de clasificación en que las divisiones y subdivisiones sólo tienen dos partes.
 - Existe o no una característica.
 - Ejemplo: ilustrada o no ilustrada.
- **Clases o niveles o estratos o tipos.**
 - La clasificación presenta varias opciones o casos.
 - Ejemplo.
 - POR TÉCNICA DE IMPRESIÓN: Fotográfica, litográfica, offset, rotograbado, cromó, etc.

CLASIFICACIÓN

Pueden hacerse muchas clasificaciones de algo según con respecto a que propiedad se haga, en el caso de las Tarjetas Postales:

- Tipo de impresión
- Época del timbre usado / período postal
- Tipo de material con que está hecha la postal
- Tamaño / forma
- Oficial vs. privado
- De que es la imagen que tiene.
- De mis familiares...
- Etc.

Definiciones de Tarjeta Postal

• Para los fines de esta conferencia y propósitos de clasificación definiremos Tarjeta postal como:

- Una tarjeta para enviar mensajes por correo sin sobre.

IMPLICA:

- ❖ Tarjeta: cartulina, tamaño, peso y forma...
- ❖ Pasó por el correo: envío, formato bajo normas UPU, timbre y/o cancelación, destinatario/remitente.
- ❖ Mensaje: escrito, ilustrado, anuncio, personal, oficial, no secreto.

TIPOS DE TARJETAS POSTALES PRODUCIDAS POR EL CORREO MEXICANO



El sistema de correos de México ha producido diferentes tipos tarjetas postales a través de los años, en base a políticas de la Unión Postal Universal (UPU) y de modas sociales y comerciales, las cuales revisaremos cronológicamente.

TARJETA FÓRMULA



- El tipo más antiguo de tarjeta postal mexicana.
- Tarjeta postal sin timbre elaborada por el correo según criterios UPU.
- Para utilizarla hay que agregar el porte.

TARJETA FÓRMULA



Tarjetas fórmula:

- 1^{er} período: 1879.
- 2^{do} período: 1895.
- Gran cantidad de variantes principalmente en cuanto a cartulinas
- Usadas son raras y caras.

TARJETA ENTERO POSTAL

Los enteros postales son efectos emitidos oficialmente por las administraciones de correo, llevan impreso un sello o alegoría con el valor facial para el prepagado de un servicio postal. Al sello se le llama *inducium*. El reverso está destinado a la escritura del mensaje.



- Períodos de emisión:
 - Época antigua:
 - Primer período 1882-1895.
 - Segundo período 1895-1900 "Las multitas".
 - Tercer período 1900-1923.
 - Época moderna 1923-ca. 1975

Épocas según los sellos en tarjetas postales tipo entero postal.

- 1^{er} período marzo 1882: Sellos con la efígie de Juárez.
- 2^{do} período julio 1882: Sellos "Servicio exterior".
- 3^{er} período 1884-1885: Medallones de Hidalgo.
- 4^{to} período 1886-1895: Numerales.
- 5^{to} período 1895-1900: Mulitas.
- 6^{to} período 1900-1910: Águila porfiriana en blanco.
- 7^{mo} período 1910-1923: Perfil de Hidalgo.
- 1914-1916: Sobrecargas revolucionarias.
- 8^{vo} período 1923-1929: Calendario Azteca.
- 9^{no} período 1929: Sellos de la emisión de 1923.
- 10^{mo} período 1934-1950: Lugares y monumentos.
- 11^{vo} período 1951-1975: Arquitectura y Arqueología.



Efígie de Juárez Servicio Exterior Medallones Numerales Mulitas Águila Porfiriana



Perfil de Hidalgo Perfil de Hidalgo Emisión de 1923 Lugares y Monumentos Arquitectura y Arqueología

TARJETAS ENTERO POSTAL CON PUBLICIDAD PARTICULAR



Tarjetas de Correos que fueron modificadas por una impresión privada generalmente en su reverso y que contienen mensajes publicitarios.

TARJETA CARTA

Se trata de una tarjeta doble destinada a enviar un mensaje corto.

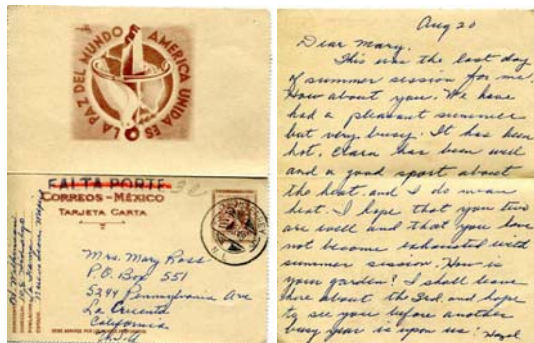
A diferencia de la tarjeta postal en este formato se garantiza la privacidad dado que contiene un plisado adhesivo que permite cerrarla.

Contiene una perforación en sus orillas para facilitar su apertura.



- Períodos de emisión
- Época antigua:
 - Primer período: 1884-1895.
 - Segundo período 1895-1899.
 - Tercer período 1899-1923.
- Época moderna 1923-1962

TARJETA CARTA



TARJETA ENTERO POSTAL DOBLE O CON RESPUESTA PAGADA



- Tarjeta que permite al remitente prepagar la respuesta.
- Se trata de dos tarjetas separadas por una perforación.
- En el caso de las tarjeta-carta dobles, la respuesta viene en un formato más pequeño.
-

TARJETA ENTERO POSTAL DOBLE O CON RESPUESTA PAGADA



- Las primeras aparecieron en el año de 1885, las últimas corresponden a la emisión de 1960 con las efigies de Francisco Zarco y Guillermo Prieto.

TARJETA TELEGRAMA



- Tarjeta cuya posesión permitía el envío de un mensaje de 10 o 20 palabras por telegrama y que contenía impresa una estampilla fiscal para el pago del impuesto correspondiente. Impresas de 1896 a 1910. Generalmente son escasas y difíciles de encontrar.

TARJETA POSTAL AÉREA/ TARJETA CARTA AÉREA



- Tarjetas postales y tarjetas carta emitidas para servicio aéreo. En México comenzaron a emitirse en 1929. En las primeras emisiones de tarjeta carta aéreas existen ejemplares con ilustraciones en el reverso.

TARJETA ILUSTRADA



- Tarjeta postal que ha sido emitida con una ilustración de origen. En 1957 se emitió la primera serie oficial de este tipo conocida como "Artes populares de México"

TARJETA POSTALES CONMEMORATIVAS



- Tarjetas postales tipo entero postal emitidas con motivo de celebraciones: madres, navidad, abuelos, etc.

- Son de aparición reciente.

TARJETA POSTAL DE CORTESÍA



- Se trata de tarjetas producidas por Correos de México. Generalmente con publicidad propia o motivos alusivos a días festivos o eventos. Por lo común carecen de porte prepagado.

Sobre las variantes y errores.

- Debido a la ya prolongada historia de la emisión de tarjetas postales en México hay una abundancia de variantes y errores acumulados.
- La mayoría se originan en los métodos de impresión (de golpe) y otros factores sociopolíticos (Como la inestabilidad experimentada en la Revolución o la inflación).

Sobre las variantes.

- Las variantes se pueden clasificar en dos tipos:
 - DE ORIGEN: Son aquellas que provienen de la impresión original y se emiten de tal forma.
 - POR MODIFICACIÓN: Variantes que se registran a razón de una posterior manipulación de la tarjeta, principalmente sobrecargas (revolucionarias, habilitación, cambio tarifario etc.), aunque también puede ser por impresión de publicidad particular.

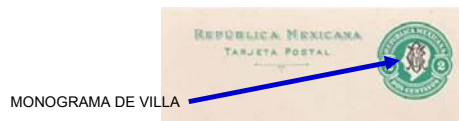
Tipos de variantes.

- De origen:
 - Papel: El tipo de cartulina o cartoncillo que se empleó originalmente para la fabricación de la tarjeta.
 - Tinta: Tipo y color de tinta con la que se imprimió el diseño sobre el papel elegido.
 - Impresión: Técnica de impresión (litografía, huecograbado, offset etc.) Cambio de tipografía.
 - Placa: Se refiere al número de placas utilizadas para una sola emisión, resultando necesariamente en pequeñas diferencias y tipos.
 - Perforación: Principalmente en tarjetas carta.



Tipos de variantes

- Por modificación:
 - Sobrecargas: Se dice de una sobrecarga realizada manual o automáticamente con un sello de goma para modificar la información o valor de una tarjeta postal. Las hay de los siguientes tipos:
 - De distrito: Sobrecarga realizada para identificar el distrito en el que se venderá la postal.
 - De distintivo o identificación: Dentro de esta categoría caen las sobrecargas revolucionarias realizadas para identificar un grupo o bando.



Tipos de variantes

AJUSTE TARIFARIO →



- Variantes por modificación:
 - De ajuste tarifario: En caso de inflación (o deflación) se realizaban estas sobrecargas para cambiar el valor original de la tarjeta.
 - De habilitación: Permitía el uso de rezagos o sobrantes de emisiones anteriores.
 - De inhabilitación: El caso contrario cae en aquellas tarjetas que eran inhabilitadas postalmente por medio de la sobrecarga; es el caso de las muestras.



Sobrecarga: Muestra



Doble sobrecarga: Cambio tarifario y revolucionaria



Sobrecarga: Para los Estados Unidos y Canadá



Tipos de variantes

- Impresión particular: Se trata de las tarjetas con publicidad o información de particulares.



ANVERSO con publicidad particular agregada.



REVERSO con publicidad particular agregada.

Sobre los errores.

- También se pueden identificar dos tipos de errores:
 - Error de impresión: Característica no intencional que se presenta al momento de imprimir la tarjeta.
 - Ejemplos:
 - Timbres fuera de lugar: Por un error en el acomodo del marco, el timbre aparece en el lugar equivocado.
 - Armado del marco: El mal armado del marco puede derivar en desfaseamiento del diseño o mala configuración de los elementos de la tarjeta.
 - Manchas o corrimientos: La mala aplicación de la tinta puede causar otra serie de defectos.

Tipos de errores.

- Error de diseño: Característica no intencional que se presenta por omisión y/o descuido del diseñador.
- Ejemplos: Redacción: Errores ortográficos, omisión de palabras u otros signos de puntuación.



Timbre fuera de lugar en una tarjeta carta (Al reverso)



Error en armado de placa, Interior en lugar de Urbano. También presenta un error en la perforación.



Timbre invertido



Error de redacción

TARJETAS NO CLASIFICADAS

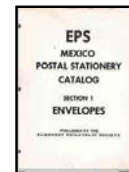
- También se conocen otras modalidades de tarjetas que no están clasificadas en los principales catálogos.
- Éstas cumplen otras funciones postales como la penalización (por violación del código postal o falta de porte) o bien acuse de recibo (para el caso de correo registrado).
- Queda pendiente su clasificación, sus funciones específicas y su período de emisión.

TARJETAS NO CLASIFICADAS



FUENTES DE CLASIFICACIONES

- MEPSI EPS (1956-1976) **Mexico Postal Stationery Catalog**, Elmhurst: Elmhurst Philatelic Society Inc.
 - Sección 2 (1963) Correo Aéreo.
 - Sección 3 (1968) Tarjetas postales.
 - Sección 4 (1964) Tarjetas carta.
 - Sección 6 (1970): ... tarjetas fórmula, tarjetas telegrama, etc.
 - Suplemento (1976): Actualización.
- Fladung, Edward (1969) **Priced Catalogue of postal stationery of the world**, Pasadena: Higgins & Gage, Incorporated.
 - Sección 12: Macao a Muscat.
- Ferrer Zavala, Arturo (2010) **Catálogo de enteros postales de México**, Madrid.
 - Volumen 1: 1874-1894
 - Volumen 2: 1895-1899
 - Volumen 3: 1900-1959



Fuente	Incluye	Comentarios
Catálogo EPS MEPSI	Período: 1882-1975. Sobres, correo aéreo, tarjetas postales, tarjetas carta, fajillas, correogramas, tarjetas fórmula, tarjetas telegrama, tarjetas ensayo, enteros postales oficiales, libreta de identidad, tarjetas privadas, sobres de entrega inmediata.	La última actualización se publicó en 1976. Existen rumores de que se está preparando una nueva edición.



Fuente	Incluye	Comentarios
Catálogo de Higgins & Gage	Período: 1882-1969. Tarjetas postales, tarjetas carta, sobres, tarjetas fórmula, sobres de compañías exprés, sobres de entrega inmediata, libreta de identidad, enteros postales oficiales, fajillas, correo aéreo, tarjetas telegrama, correogramas, tarjetas privadas.	Las últimas tarjetas postales que enlista son de 1962. El catálogo de Higgins & Gage para enteros postales es el más usado internacionalmente por cubrir prácticamente a todos los países.



Fuente	Incluye	Comentarios
Catálogo de Ferrer Z.	En 3 tomos. Período: 1882-1959. Sobres, tarjetas postales, tarjetas fórmula, tarjetas carta, fajillas, enteros postales de compañías exprés, correogramas, enteros postales oficiales, tarjetas telegrama, sobres de entrega inmediata, libretas de identidad.	Versión disponible en línea de manera gratuita, es el más completo en cuanto a variabilidades.

Otras fuentes de información:

- Revista "Mexicana".
- Revistas y boletines filatélicos.
- Archivos postales de Correos de México.
- Archivo General de la Nación.
- Coleccionistas particulares.

COMENTARIOS FINALES

- Las fuentes de información son en su mayoría de carácter filatélico.
- Tiene diferente enfoque y por lo tanto incluyen y excluyen cosas diferentes.
- Lo moderno y actual aún no está suficientemente registrado/catalogado.
- El revisar/actualizar la información disponible ayudará a clasificar y establecer el valor de las tarjetas postales.

MUCHAS GRACIAS

Carlos F. Campos Rivas
carlosfedericocampos@gmail.com

Fernando J. Elizondo Garza
fjelizon@hotmail.com